

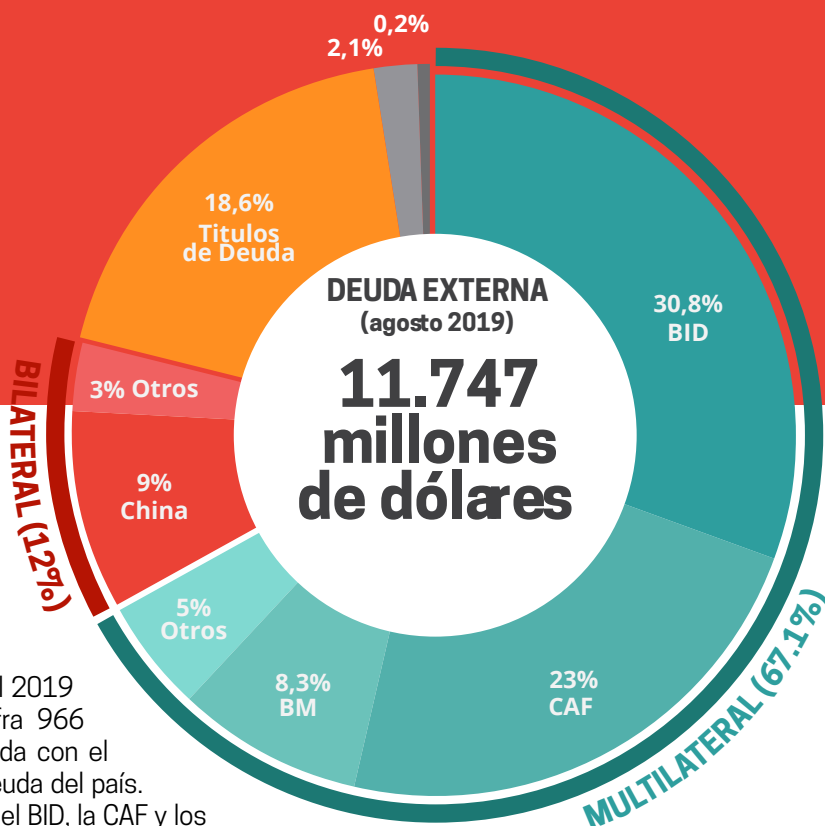
CHINA & BOLIVIA

DEUDA - COMERCIO- INVERSIONES

Solo el 9% de la deuda total...

El saldo de la deuda externa de Bolivia a agosto del 2019 fue de 10.747 millones de dólares. De esta cifra 966 millones de dólares corresponden a China. La deuda con el gigante asiático representa el 9% del total de la deuda del país. La China es el cuarto acreedor de Bolivia después del BID, la CAF y los Títulos de la Deuda que fueron adquiridos por privados entre los que figuran las Administradoras de Fondos de Pensiones (AFP).

Bolivia tiene tres tipos de acreedores: **1) Multilaterales** que son instituciones financieras internacionales como el BID, la CAF y el Banco Mundial, **2) Bilaterales** que corresponden a Estados como Francia, Estados Unidos y la China que prestan dinero a través de sus instituciones competentes, y **3) Los privados** que son los que compraron Títulos de la Deuda de Bolivia.



966 millones de dólares
SALDO DEUDA CON CHINA
(Agosto 2019)

Saldo Deuda Externa a agosto 2019

SALDO DEUDA EXTERNA*	Millones USD
DEUDA TOTAL MULTILATERAL	7.202,2
- BID	3.306,8
- CAF	2.468,1
- BM	893,8
- Otros Multilateral	533,6
DEUDA TOTAL BILATERAL	1.286,7
- República Popular de China	965,8
- Otros Bilateral	320,8
TÍTULOS DE DEUDA	2.000,0
FIM (Asignaciones)	224,8
MONEDA Y DEPÓSITOS	33,1
TOTAL	10.746,9

Fuente: BCB agosto 2019
 *Datos a agosto del 2019

Entre los acreedores bilaterales la China es de lejos el más importante, con un 75% de participación. De cada cuatro dólares que el país debe a otros Estados, tres están comprometidos con la China.

Sin embargo, cuando tomamos la deuda externa en su conjunto (multilateral, bilateral y títulos de deuda) la participación de la China baja sustancialmente y apenas representa un poco menos de una décima parte de la deuda total.

...pero el 75% de la deuda bilateral de Bolivia

LA DEUDA QUE MÁS CRECE

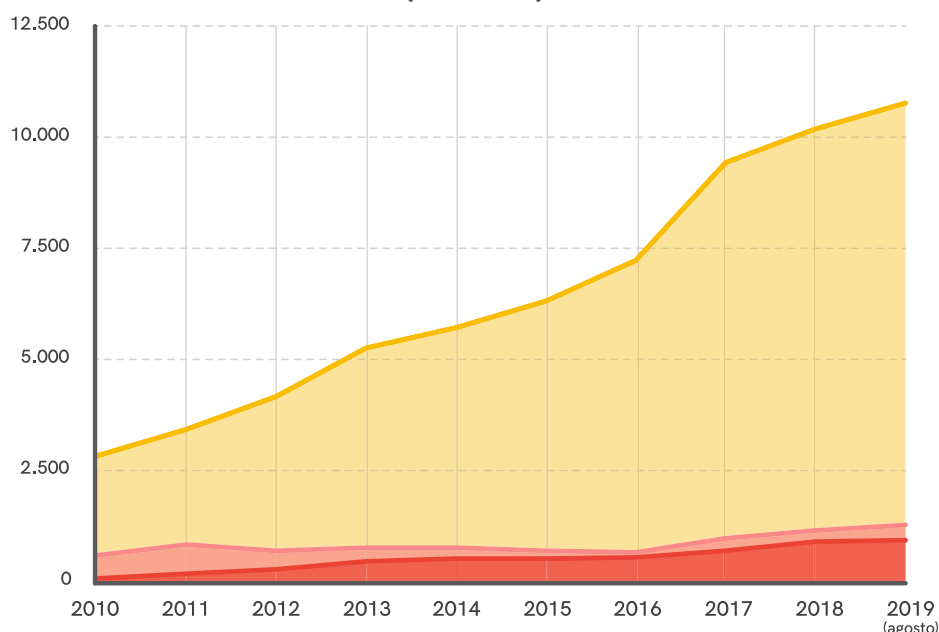
Hace 20 años el saldo de la deuda externa con China era de 24 millones de dólares. Diez años después llegó a 82,2 millones de dólares. Y en el 2019 llegó a 965,8 millones de dólares.

En el 2010, China representaba menos del 3% de la deuda de Bolivia y para el 2019 llegó a significar el 9% del total de la deuda. A nivel del endeudamiento bilateral, el 2010 apenas superaba el 14% mientras el 2019 alcanzó al 75 %.

La tasa de crecimiento del saldo de la deuda externa con la China entre el 2010 y el 2018 fue en promedio del 38% por año. Un ritmo de crecimiento de casi el doble del promedio de incremento anual de toda la deuda externa del país (17,41%).

Mientras el total de la deuda se multiplicó 3,5 veces y la deuda multilateral y bilateral se multiplicaron unas 2 veces, el saldo de la deuda externa con la China se multiplicó 12 veces pasando de 82 millones de dólares a 966 millones de dólares.

Evolución del Saldo Deuda Externa, 2010 a agosto 2019
(Millones USD)



ACREEDOR	2010	2011	2012	2013	2014	2015	2016	2017	2018	2019 (agosto)
DEUDA TOTAL BILATERAL	576,1	866,0	654,9	802,0	835,1	689,2	718,7	987,2	1186,0	1286,7
China (millones USD)	82,2	164,1	291,4	457,2	535,7	530,2	571,2	712,6	890,5	965,8
China (% en relación bilateral)	14,3%	18,9%	44,5%	57,0%	64,1%	76,9%	79,5%	72,2%	75,1%	75,1%
China (% en relación a deuda total)	2,9%	4,7%	6,9%	8,7%	9,3%	8,4%	7,9%	7,6%	8,7%	9,0%
SALDO TOTAL DEUDA EXTERNA	2.864,0	3.485,9	4.195,4	5.261,8	5.736,2	6.340,8	7.267,7	9.428,0	10.177,9	10.746,9

Fuente: BCB 2010; 2011; 2012; 2013; 2014; 2015; 2016; 2017; 2018; agosto 2019

12
veces en una década

Sólo los Títulos de Deuda le hacen sombra al crecimiento del saldo de la deuda con China. Entre 2011 y 2017 los Títulos de la Deuda pasaron de 0 a 2.000 millones de dólares desembolsados.

Estado de la Deuda Externa y Tasa de Crecimiento
(Millones USD)

GESTIÓN/VARIABLE	2010	2011	2012	2013	2014	2015	2016	2017	2018	PROMEDIO
Acceptor Multilateral	2.287,9	2.619,9	3.040,5	3.459,8	3.901,1	4.651,6	5.282,8	6.159,7	6.725,7	
Tasa Crecimiento Multilateral (%)		14,50%	16,10%	13,80%	12,80%	19,20%	13,60%	16,60%	9,20%	14,48%
Acceptor Bilateral	576,1	866	654,9	802	835,1	689,2	718,7	987,2	1.186,00	
Tasa Crecimiento Bilateral (%)		50,30%	-24,40%	22,50%	4,10%	-17,50%	4,30%	37,40%	20,10%	12,10%
República Popular China	82,2	164,1	291,4	457,2	535,7	530,2	571,2	712,6	890,5	
Tasa Crecimiento China (%)		99,60%	77,60%	56,90%	17,20%	-1,00%	7,70%	24,80%	25,00%	38,48%
Saldo Total Deuda Externa	2.864,0	3.485,9	4.195,4	5.261,8	5.736,2	6.340,8	7.267,7	9.428,0	10.177,9	
Tasa Crecimiento Total (%)		21,70%	20,40%	25,40%	9,00%	10,50%	14,60%	29,70%	8,00%	17,41%

Fuente: BCB 2010; 2011; 2012; 2013; 2014; 2015; 2016; 2017; 2018

Créditos Contratados, 2010 a junio 2019 (Millones USD)

	2010	2011	2012	2013	2014	2015	2016	2017	2018	2019 (junio)	SUMA TOTAL
A. MULTILATERAL	406,1	1.072,2	713,4	838,6	987,9	1.013,0	1.606,3	1.363,0	935,1	416,9	9.352,5
BID	95,0	325,8	272,0	413,5	209,0	420,0	781,3	579,0	352,6	200,0	3.648,2
CAF	301,1	434,4	390,9	349,0	453,6	245,3	490,5	231,0	189,0	75,0	3.159,8
BM	0,0	240,5	50,5	24,0	127,5	254,8	224,5	330,0	300,0	0,0	1.551,8
Otros Multilateral	10,0	71,5	0,0	52,1	197,8	92,9	110,0	223,0	93,5	141,9	992,7
A. BILATERAL	450,1	304,1	4,8	43,6	46,2	514,7	695,2	799,0	468,7	49,9	3.376,3
China	296,8	181,7	4,8	8,2	8,2	492,4	627,5	0,0	450,3	0,0	2.069,9
Otros Bilateral	153,4	122,3	0,0	35,3	38,0	22,3	67,6	798,9	18,4	49,9	1.306,1
Privados	0,0	0,0	0,0	0,0	0,0	0,0	0,0	0,0	101,1 (1)	0,0	101,1
TÍTULOS DE DEUDA	0,0	0,0	500,0	500,0	0,0	0,0	0,0	1.000,0	0,0	0,0	2.000
TOTAL	856,2	1.376,3	1.218,2	1.382,2	1.034,1	1.527,7	2.301,4	3.162,0	1.504,9	466,8	14.784,9

Fuente: BCB 2018; junio 2019

Es importante diferenciar entre: a) la deuda contratada, b) los desembolsos de la deuda, c) la deuda contratada que falta desembolsar, y d) el saldo de la deuda externa que es la deuda desembolsada que aún no ha sido amortizada.

Los informes sobre la deuda externa generalmente destacan el saldo de la deuda externa que es lo que efectivamente debe el país en un momento determinado.

En relación a China a) la deuda contratada entre el 2010 y el 2019 es de 2.069,9 millones de dólares, b) la deuda desembolsada en ese mismo período es de 1.075,6 millones de dólares, c) la deuda contratada que falta por desembolsar es 986,4 millones de dólares, y d) el saldo de la deuda externa a agosto del 2019 es 965,8 millones de dólares.

La deuda contratada con China es el doble del saldo de la deuda externa y como podemos apreciar falta desembolsar casi la mitad de la deuda contratada. El saldo de la deuda externa con China es un 9% del total del saldo de la deuda externa, pero si nos fijamos en los créditos contratados con la China estos representan un 14% del total de créditos contratados en el período 2010-2019. En otras palabras, la deuda contratada con la China ha crecido aún mucho más que el saldo de la deuda externa.

DEUDA CON CHINA

Período 2010-2019
Millones de dólares

Contratada:

2.070

Desembolsada:

1.076

Por desembolsar:

986

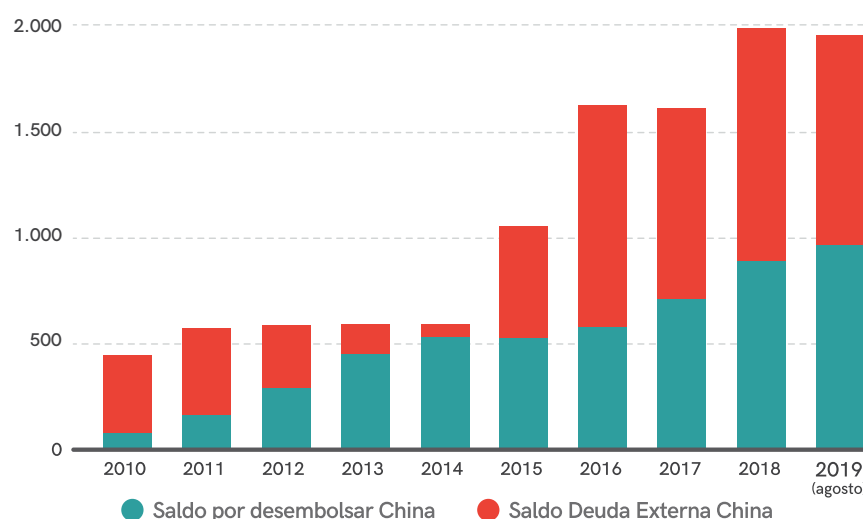
SALDO:

966

(datos a agosto 2019)

LA CONTRATADA ES EL DOBLE

Evolución del Saldo de la Deuda Externa y Saldo por Desembolsar, 2010 a agosto de 2019 (Millones USD)



	2010	2011	2012	2013	2014	2015	2016	2017	2018	2019 (agosto)
Saldo Deuda Externa	82,2	164,1	291,4	457,2	535,7	530,2	571,2	712,6	890,5	965,8
Saldo por desembolsar	366,1	412,2	294,0	137,3	56,7	525,9	1.055,3	896,9	1.094,7	986,4
TOTAL	448,3	576,3	585,4	594,5	592,4	1.056,1	1.626,5	1.609,5	1.985,2	1.952,2

Fuente: BCB 2010; 2011; 2012; 2013; 2014; 2015; 2016; 2017; 2018; agosto 2019

Creditos contratados Período 2010-2019



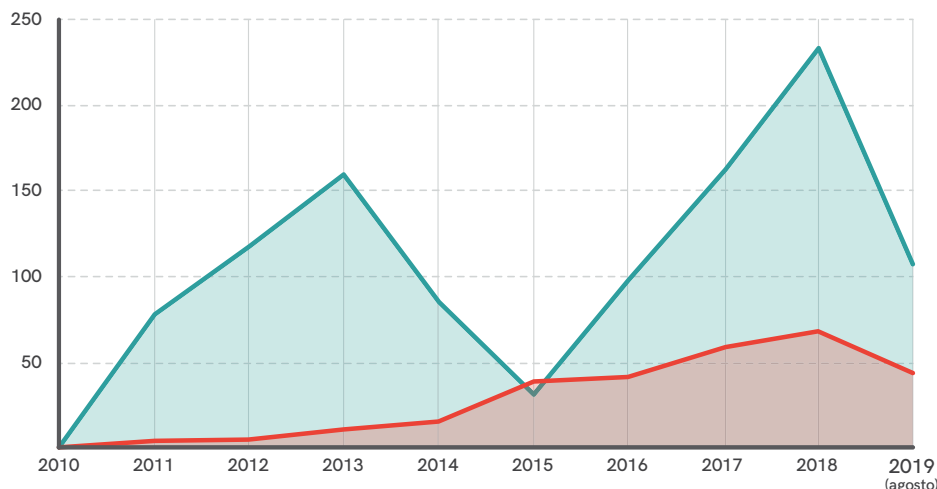
Fuente: BCB 2018; junio 2019

¿Dónde va a parar la deuda con China?

Entre el 2010 y agosto del 2019, Bolivia canceló un total de 137 millones de dólares por concepto de intereses a la China a una tasa de interés sobre saldos de **2 a 3%**. En ese período se pagaron por amortizaciones 154 millones de dólares. En total el servicio de la deuda externa (amortizaciones más intereses) alcanzó los 291 millones de dólares en esta década.

Al incrementarse el endeudamiento externo con la China cada año aumenta el servicio de la deuda externa. El 2018 llegó a 68,4 millones de dólares.

Desembolsos y Servicio Deuda Externa con China, 2010 a agosto 2019 (Millones USD)



	2010	2011	2012	2013	2014	2015	2016	2017	2018	2019 (agosto)	SUMA TOTAL
Desembolsos	0,0	78	118,4	160,2	86,1	31,6	98,5	162,1	234,1	106,6	1.075,6
Amortizaciones	0,0	0,2	0,2	0,2	2,4	24,5	27,1	37,5	41,4	20,5	154,0
Intereses y Comisiones	1,6	4,3	5,2	10,7	13,2	14,7	15,2	21,4	27,0	23,7	137,0
Servicio deuda externa con China	1,6	4,5	5,4	10,9	15,6	39,2	42,3	58,9	68,4	44,2	291,0

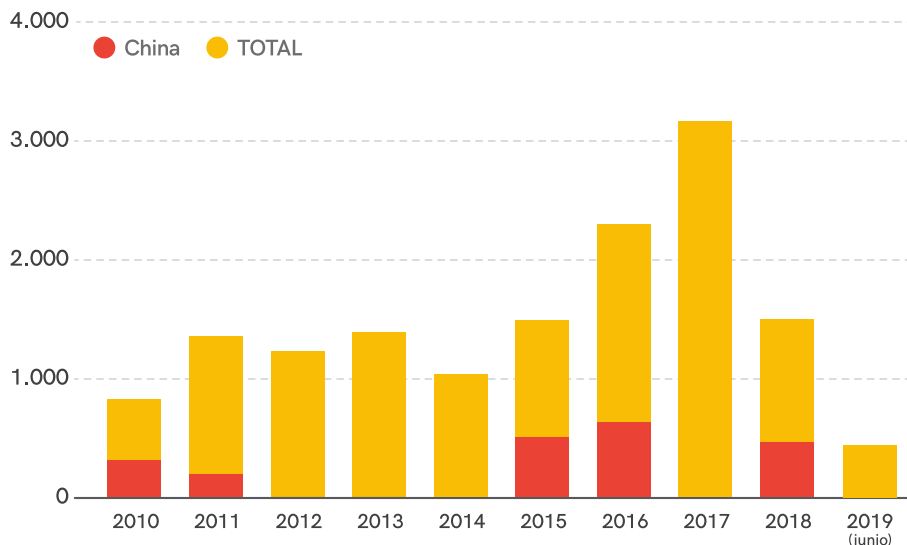
Fuente: BCB 2010; 2011; 2012; 2013; 2014; 2015; 2016; 2017; 2018; agosto 2019.

291 millones de dólares
SERVICIO DE LA DEUDA CON CHINA

Los créditos con la China se contrataron sólo en algunos años (2010, 2011, 2015, 2016 y 2018) y en no más de 6 proyectos mayores a los 100 millones de dólares (carreteras El Espino - Charagua - Buyibe, Doble vía El Sillar, Rurrenabaque - Riberalta, Siderurugia del Mutún, adquisición de 6 helicópteros y el satélite Tupaj Katari).

El endeudamiento más alto fue para el proyecto de carretera Rurrenabaque-Riberalta que cuenta con dos créditos por un total de 492 millones de dólares. En segundo lugar esta la Siderurgia del Mutún con 396 millones de dólares, en tercer lugar la Doble vía El Sillar con 362 millones de dólares, y en cuarto lugar el satélite Tupaj Katari con 249 millones de dólares.

Evolución Créditos Contratados China, 2010 a junio 2019 (Millones USD)



Fuente: BCB 2010; 2011; 2012; 2013; 2014; 2015; 2016; 2017; 2018; junio 2019.

Al igual que ocurre con la mayoría de créditos bilaterales, los préstamos chinos están condicionados a que se contraten empresas chinas para su realización y/o se compren productos chinos. La construcción de la carretera Rurrenabaque-Riberalta es realizada por China Railway Construction Corporation. La empresa a cargo del Mutún es Sinosteel Equipment y Engineering Co. La responsable de la carretera de El Sillar es Sinohydro; y la que construyó el satélite Tupaj Katari fue la empresa china aeroespacial Great Wall Industry Corporation.

...a la contratación de empresas chinas

Deuda contratada con China, Periodo 2004-2018

El 51,9% de los créditos contratados con China son para proyectos de infraestructura vial. Le siguen en importancia, con un 22,6%, los préstamos destinados a siderurgia e hidrocarburos, el sector de comunicaciones con el 12%, los proyectos para equipamiento de las Fuerzas Armadas con el 8,6%, y los préstamos orientados a la seguridad ciudadana y otros con el 4,8%.



Entre 2001 y 2019 se contrataron créditos por 2.086 millones de dólares. En los primeros años hasta el 2004 los créditos fueron de menos de 6 millones de dólares. Entre el 2004 y el 2009 aparecieron los primeros préstamos contratados de casi 40 millones de dólares. A partir del 2010, con el satélite Tupaj Katari, se inaugura una nueva etapa de créditos superiores a los 100 millones de dólares y que llegan hasta casi 500 millones de dólares con la carretera Rurrenabaque-Riberalta.

Los créditos menores y sobre todo aquellos destinados a la compra de equipamiento, maquinaria, helicópteros, aeronaves y el satélite fueron desembolsados en su totalidad por la China. En cambio, los créditos para la construcción de carreteras y la siderurgia del Mutún han sido parcialmente desembolsados, se encuentran actualmente en ejecución y representan la mayor parte de la deuda externa con China.

Montos contratados de la Deuda Externa por sector y proyecto de destino, 2004 al 2018

OBJETO	AÑO DEL PROYECTO	MONTO CONTRATADO EN USD (1)	SALDO AL 31/12/2018
INFRAESTRUCTURA VIAL Y MAQUINARIA SUBTOTAL		1.083.225.386	383.679.296
- Carretera El Espino-Charagua-Buyiibe	2016	215.050.000	56.615.003
- Construcción Tramo Central Doble Vía El Sillar	2016	362.209.357	102.427.350
- Proyecto Carretera Rurrenabaque-Riberalta	2015	216.515.817	216.515.817
- Proyecto Carretera Rurrenabaque-Riberalta	2015	275.884.183	0
- Compra equipo y maquinaria	2004	6.210.069	3.609.973
- Adquisición Equipo Reconstrucción Carreteras	2005	2.628.380	1.762.965
- Adquisición Maquinaria Mejora Camino Tarija	2004	4.727.580	2.748.188
SIDERURGIA E HIDROCARBUROS SUBTOTAL		472.178.268	118.921.034
- Planta Siderúrgica del Mutún	2017	396.134.000	56.607.450
- Proyecto Adquisición de Perforadoras YPFB	2011	54.526.402	48.842.844
- Programas de redes de gas YPFB	2004	21.517.866	13.470.740
SEGURIDAD CIUDADANA Y OTROS SUBTOTAL		100.983.521	62.454.490
- Sistema Integral Som. Seguridad Sub. Nacional	2017	49.458.779	15.260.075
- Sistema Comando y Control Seguridad Ciudadana	2016	49.458.779	45.780.226
- Proyecto Coop. Eco y Técnica**	2001	2.065.963	1.414.189
EQUIPAMIENTO FFAA SUBTOTAL		180.405.930	160.505.779
- Proyecto compra de 6 helicópteros	2011	101.238.879	94.044.996
- Compra de dos aeronaves MA-60	2007	39.549.455	33.601.471
- Proyecto equipamiento Batallón de Ingeniería	2009	39.617.596	32.859.312
COMUNICACIÓN/SATÉLITE SUBTOTAL		249.539.000	166.359.000
- Sistema satelital Tupac Katari	2010	249.539.000	166.359.000
TOTAL		2.086.332.105	891.919.599

**Credito que aparece en los informes 2013 y 2014, pero no en el informe del 2018
Fuente: BCB 2014, 2018

De los créditos contratados desde el 2001, ninguno ha sido amortizado hasta la fecha en su totalidad.

Los contratos con empresas chinas que se financian con estos créditos de la China en algunos casos han presentado denuncias de sobre precios (carretera Doble via El Sillar⁽²⁾, compra de 6 helicópteros⁽³⁾, aviones ma-60⁽⁴⁾), de incumplimiento de la legislación laboral (construcción tramo carretero Rurrenabaque-Riberalta⁽⁵⁾) y de vulneración de normas ambientales⁽⁶⁾, en muchos casos con la complicidad de autoridades nacionales.

Los contratos con empresas chinas o de otros países que son financiados a través de endeudamiento externo no son públicos, en muchos casos han sido realizados por invitación directa y no por licitación internacional. La supervisión de los mismos es deficiente y algunas obras, a parte de entregarse fuera del plazo legalmente convenido, no responden a los criterios de calidad esperados.

(1) Monto cambiado de RMY a USD al tipo de cambio de 17 octubre 2019 (1 USD = 7.0766 RMY)

(2) <https://www.paginasiete.bo/economia/2018/10/23/ven-sobrepreso-en-el-proyecto-del-tramo-carretero-el-sillar-197798.html>

(3) <https://www.defensa.com/bolivia/senador-denuncia-sobrepreso-compra-bolivia-helicopteros-chinos>

(4) <https://www.paginasiete.bo/seguridad/2016/3/3/pago-millones-aviones-chinos-millones-88561.html>

(5) <https://www.paginasiete.bo/economia/2018/2/3/denuncian-agresiones-ciudadanos-chinos-obreros-bolivianos-beni-168759.html>

(6) <https://es.mongabay.com/2018/12/inversiones-chinas-bolivia-danos-ambientales/>

EXPORTAMOS MINERALES E IMPORTAMOS 4 VECES MAS

En el ranking de exportaciones de Bolivia, la China está en octavo lugar con el 5,1% del total de las exportaciones, mientras a nivel de importaciones, China se ubica en el primer lugar con un 21%. El 2018 Bolivia exportó 458 millones de dólares e importó por valor de 2.075 millones de dólares. Por cada dólar que Bolivia exporta a la China, el país compran cuatro dólares en productos.

El 2018 el déficit comercial con China fue de 1.617 millones de dólares. Es de señalar que ese año el déficit comercial de toda Bolivia fue de 935 millones de dólares. En otras palabras, los superávits comerciales que existen con otros países apenas alcanzan para reducir una tercera parte del déficit comercial con China.

El 94% de lo que exportamos a la China en el 2018 fueron minerales (cinc, plata, plomo, cobre, boratos, etc.). La madera acerrada, el pelo de alpaca y llama, y los cátodos de cobre refinado figuran con porcentajes de alrededor de 1%.

Exportaciones a China, 2018 y noviembre 2019 (Millones USD)

Sección Nandina	Título	2018		NOV 2019	
		USD	%	USD	%
5	Productos Minerales: Cinc, plata, plomo, cobre, boratos...	430,8	94,1%	327,5	92,6%
11	Pelo de Alpaca o llama	6,0	1,3%	0,7	0,2%
9	Madera Aserrada	7,9	1,7%	5,3	1,5%
15	Cátodos de cobre	6,7	1,5%	7,8	2,2%
2	Quinua	0,4	0,1%	5,6	1,6%
1	Carne Bovina	0	0,0%	4,4	1,2%
	Otros	6,2	1,4%	2,2	0,6%
	TOTAL	458,0	100,0 %	353,5	100,0%

Fuente: INE 2018, 2019.

EXPORTACIONES

458

millones de dólares

IMPORTACIONES

2.075

millones de dólares

Según datos preliminares a noviembre del 2019 los minerales siguen siendo el producto más destacado con el 92% de las exportaciones a China. Lo destacable el 2019 es que la exportación de carne

bovina aparece por primera vez con 4,4 millones de dólares (1,2%), y la quinua pasa de 0,4 millones de dólares en el 2018 a 5,6 millones de dólares el 2019.

Bolivia exporta a la China menos de 60 partidas arancelarias e importa más de 4.300. El 36% de las importaciones de China están clasificados como maquinaria y material eléctrico. Le siguen las manufacturas de metales comunes (13,9%), los materiales de transporte (13,1%), los productos químicos (9,4%), de plástico (7,5%) y los textiles (4,7%).

Las partidas arancelarias que mayor valor representaron en términos de importaciones fueron el 2018 turbinas (115 millones USD), vehículos para máximo 16 personas (75 millones USD), telefonía móvil (41 millones USD) y los demás insecticidas (35 millones USD).

Importaciones de China, 2018 (Millones USD)

Sección Nandina	Título	USD	%
16	Maquinarias, aparatos, material eléctrico ...	760.043.546	36,6%
15	Metales comunes y manufacturas de estos metales	289.167.544	13,9%
17	Material de transporte	271.843.389	13,1%
6	Productos de industrias químicas...	195.849.726	9,4%
7	Plástico y sus manufacturas...	154.630.538	7,5%
20	Mercancías y productos diversos	113.910.612	5,5%
11	Materiales textiles y sus manufacturas	98.493.851	4,7%
	Otros	191.444.068	9,2%
	TOTAL	2.075.383.274	100,0%

Fuente: INE 2018.

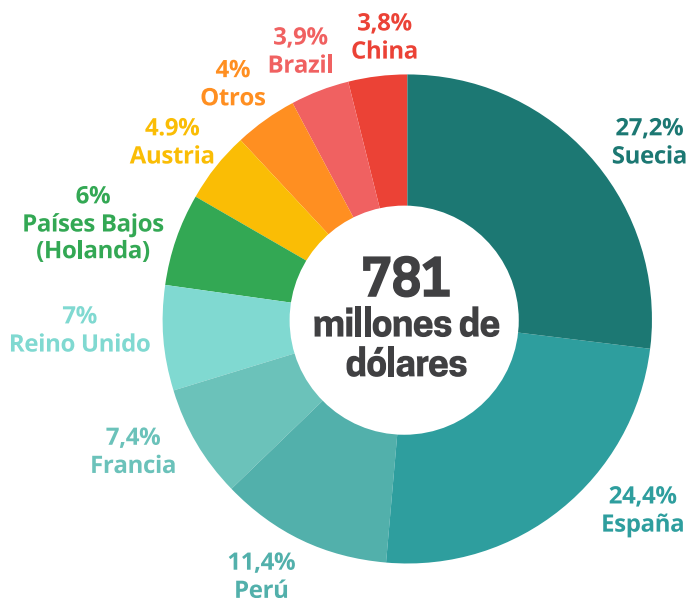
LA CHINA NO INVIERTE EN BOLIVIA

En general las empresas chinas no invierten ni arriesgan su propio capital en Bolivia. La Inversión Extranjera Directa (IED) de China en Bolivia es extremadamente pequeña. Según datos del Banco Central de Bolivia (BCB) apenas representó el 3,7% de toda la IED bruta que llegó a Bolivia el año 2018.

Las empresas chinas trabajan en Bolivia con financiamiento proveniente de recursos propios de Bolivia y de la deuda externa con la China o con organismos multilaterales como la CAF.

El total de la IED bruta recibida por Bolivia el 2018 fue de 781 millones de dólares. De este monto la IED bruta de la China fue de apenas 29,4 millones.

Inversión Directa por país de origen en 2018
(En porcentaje)



Fuente: Formulario RIOF - BCB

Sólo 29 millones de dólares el 2018

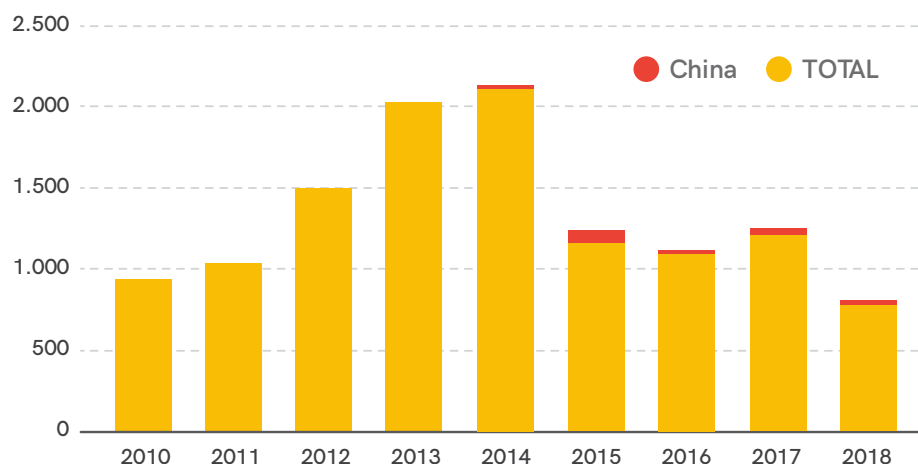
El año en que se registró la mayor IED de la China fue el 2015 con 72,1 millones de dólares que representaron un 6,18% del total de la IED recibida por Bolivia ese año.

La IED bruta recibida por Bolivia sube desde el 2010 hasta alcanzar su pico el 2014 con 2.121 millones de dólares. Desde entonces viene disminuyendo hasta situarse por debajo de los mil millones de dólares el 2018.

En los últimos años la IED bruta provino principalmente de Suecia (minería e industria manufacturera), España (hidrocarburos) y Perú (manufacturera e intermediación financiera). La IED de estos tres países representó en el 2018 más del 60% del total de la IED.

En las perspectivas de IED que consignan los boletines del Banco Central de Bolivia no se prevee ningún flujo de IED de la China para los próximos años.

Evolución de la Inversión Extranjera Directa Bruta, 2010 - 2018
(Millones USD)



Evolución de la Inversión Extranjera Directa Bruta de la China con Bolivia, 2010 - 2018
(Millones USD)

	2010	2011	2012	2013	2014	2015	2016	2017	2018
China	0,7	0,1	2	0,4	22,3	72,1	13,3	46,4	29,4
TOTAL	935,6	1.033,3	1.505,22	2.029,8	2.121,6	1.166,2	1.100,7	1.209,1	781,0
Participación China	0,07%	0,01%	0,13%	0,02%	1,05%	6,18%	1,21%	3,84%	3,76%

Fuente: BCB, Boletín del Sector Externo 60, diciembre 2018

MITOS Y REALIDADES

La presencia de la China en Bolivia está cargada de mitos y realidades. En el ámbito comercial, es una realidad que Bolivia importa de la China más de dos mil millones de dólares. Una cifra que es cuatro veces las exportaciones a ese país, y que duplica el saldo de la deuda externa con la China.

Es un mito que la China es el mayor acreedor de la deuda externa de Bolivia. La deuda externa con China a agosto del 2019 fue de 966 millones de dólares, el equivalente al 9% del total de la deuda externa del país (10,747 millones de dólares). Así, la China se posiciona como el cuarto acreedor de Bolivia después del BID, la CAF y los Títulos de Deuda. No obstante, a nivel bilateral la China ocupa de lejos el primer lugar con un 75% de toda la deuda bilateral de Bolivia

Es un mito que la China invierte de manera directa en Bolivia. Según el Banco Central de Bolivia el flujo de inversión extranjera directa bruta de la China a Bolivia fue de apenas 29 millones de dólares el 2018, y el año que más invirtió de manera directa fue el 2015 con 72 millones de dólares, equivalente a un 6% de toda la inversión extranjera directa recibida ese año.

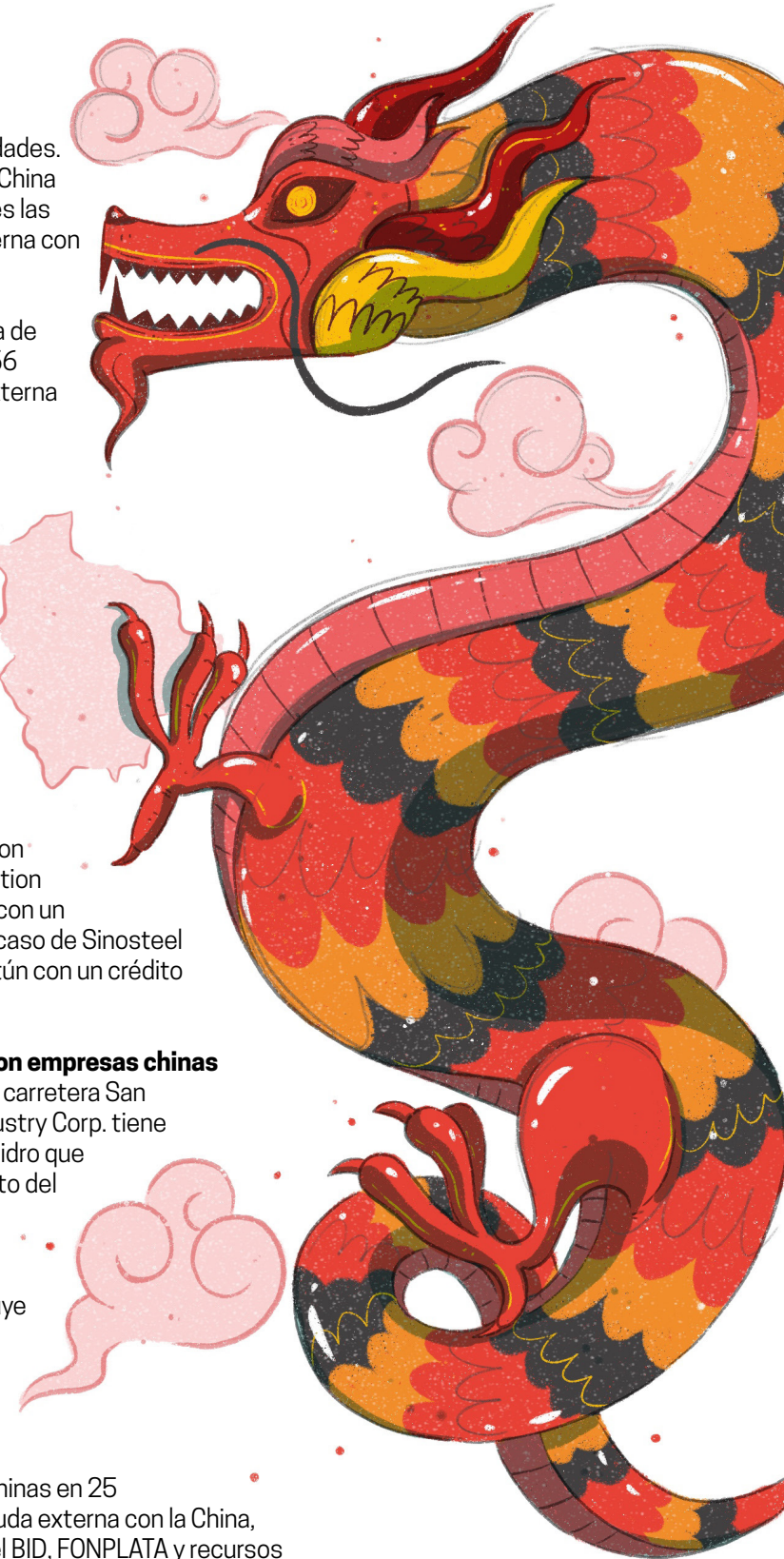
Es una realidad que varias empresas chinas trabajan en Bolivia con créditos de la China. Ese es el caso de la China Railway Construction Corporation que construye la carretera Rurrenabake-Riberalta con un préstamo de 492 millones de dólares de la China. También es el caso de Sinosteel Equipment y Engineering Co. que construye la Siderurgia del Mutún con un crédito de 396 millones de dólares de la China.

Sin embargo, **dos terceras partes del valor de los contratos con empresas chinas no son financiados por prestamos de la China.** Por ejemplo, la carretera San Borja-San Ignacio de Moxos que construye la China Harzone Industry Corp. tiene un financiamiento de la CAF de 191 millones de dólares, y Synohidro que trabaja la carretera Montero-Yapacani lo hace en base a un crédito del BID de 92 millones de dólares.

Las empresas chinas son también financiadas con recursos propios de Bolivia. Algunos ejemplos son: Synohidro que construye la hidroeléctrica Ivirizu con un financiamiento del Banco Central de Bolivia de 553 millones de dólares, y la china CAMC que construyó la fábrica de Cloruro de Potasio en el salar de Uyuni con 178 millones de dólares provistos por el Estado de Bolivia.

De 3.265 millones de dólares que tienen repartidos empresas chinas en 25 contratos, 1.006 millones de dólares fueron financiados por deuda externa con la China, y el saldo de 2.259 millones de dólares fue cubierto por la CAF, el BID, FONPLATA y recursos propios de Bolivia.

Entre los dólares que entran y salen del país, la China se queda con la parte del dragón.



FUNDACIÓN *Solón*

Investigación: Guillermo Villalobos

Equipo de producción:

Pablo Solón, Guillermo Villalobos y Marielle Cauthin

Diseño general y diagramación: Valeria A. Blacutt

La Paz, Bolivia - Octubre 2019

OBSERVATORIO DE
INVERSIONES
LATINOAMERICANAS

www.latinvestment.org

www.fundacionsolon.org

E-mail: info@fundacionsolon.org

Tel: 591-2-2417057

Dirección: Av. Ecuador N° 2517, La Paz, Bolivia